

新鑄古今名劇酹江集

新鐫古今名劇醉江集目錄

馬致遠

漢宮秋

任風子

薦福碑

白仁甫

梧桐雨

宮天挺

范張雞黍

鄭光祖

王粲登樓

關漢卿

竇娥冤

岳伯川

鐵拐李

康進之

李逵負荆

高文秀

許范叔

秦簡夫

東堂老

紀君祥

趙氏孤兒

王實甫

麗春堂

李文蔚

燕青博魚

武漢臣

老生兒

羅貫中

風雲會

孟雲卿

龐合羅

無名氏

以上皆元人

隔江關智

周憲王

仗義疎財

王九思

沽酒遊春

康海

中山狼

馮惟敏

不伏老

梅鼎祚

昆侖奴

梁辰魚

紅線女

王衡

鬱輪袍

徐渭

漁陽三弄

替父從軍

無名氏

或云王衡作

真傀儡

沈自徵

鞭歌妓

孟稱舜

以上皆本朝人

殘唐再創

醉江集

目錄

四



沉黑江明  
妃青塚恨



破幽夢孤  
雁漢宮秋



甘河鎮一  
境斷葦屋



馬丹陽三  
度任風子



三封書謂  
揚州牧





半夜雷轟  
薦雨神



楊貴妃曉日  
荔枝香

唐明皇秋夜  
梧桐雨







生死交范張  
張雞黍



義烈傳子  
母喪揚



假托名蔡邕薦士



醉思鄉王粲登樓



登樓

秉鑑持衡廉訪法





感天動地寶娥冤

冤

韓魏公斷借  
屍還覓





呂洞賓度鐵  
拐李岳





杏花村王  
林告狀

梁山泊李  
逵負荆

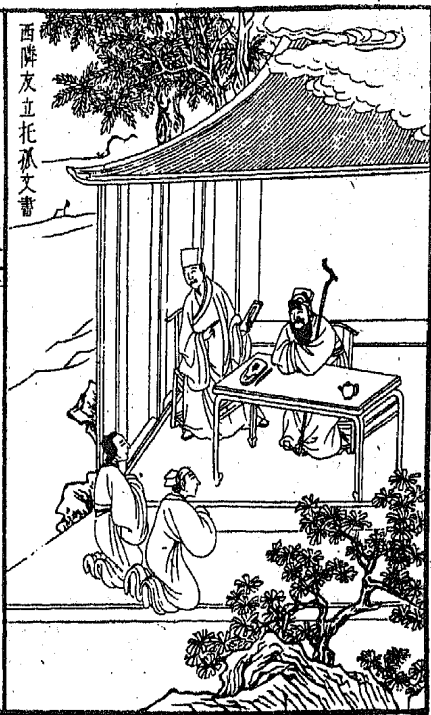


須賈丞相  
許范叔





西隣友立托孤文書





東堂老勸破家子弟

公孫杵臼恥勘問





趙氏孤兒大報仇



李參軍  
大關香  
山會





四丞相高  
宴丽春堂

梁山泊宋江將令

附工集

燕青





同樂院燕青博魚



拈絕地苦  
勸精練婦



散家財天  
賜老生兒

雪夜親臨趙  
普第

醉江集

風雲

十六





今朝龍虎  
風雲會





高老兒扇  
陪開封府

張平叔智  
勘魔合羅



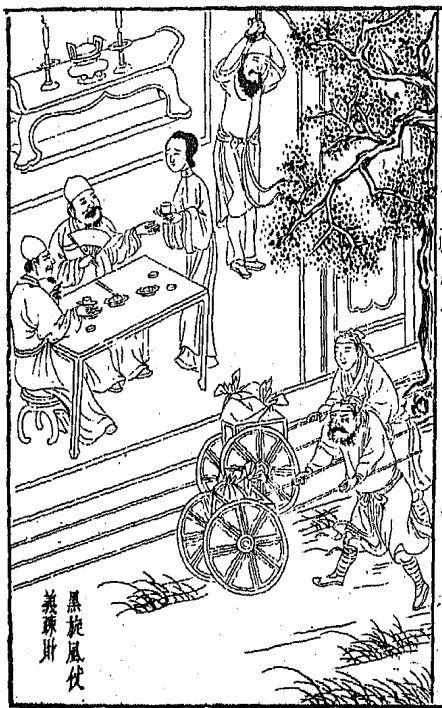


劉玄德巧合良緣



張叔夜平  
壘掛榜





黑旋風仗  
英雄財

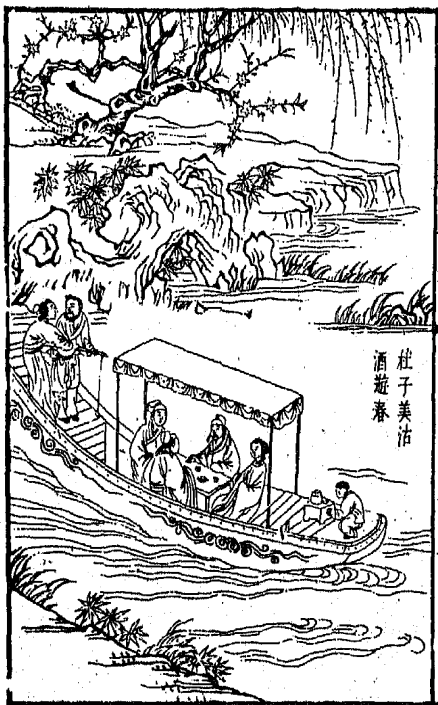
醉江集

游春酒

二十一



曲江人不  
識詩人



杜子美沽  
酒遊春





東郭先生  
僕救中山  
銀



杖藜老子智，殺負心獸。



賈希德下第  
送長亭

梁狀元一  
世不伏老

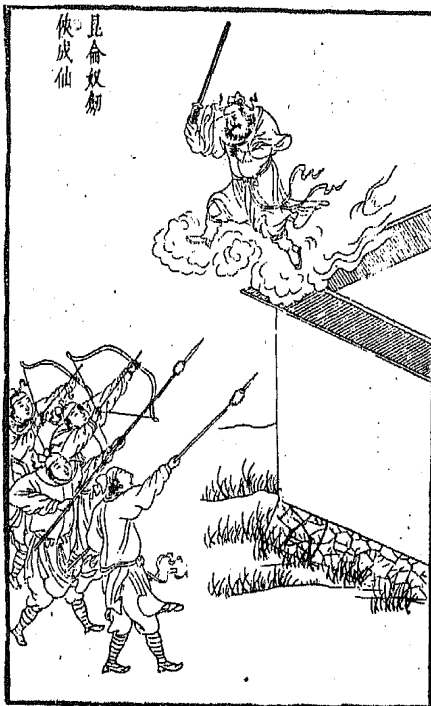


紅綃效手語傳情

昆侖



昆侖奴劬  
俠成仙



紅線女夜痛  
黃金盒





冷然軍朝  
賦洛妃詩



王摩詰  
拍碎鬱  
輪袍



韓持國證  
本中書省



狂鼓史魚  
陽三弄



雌木蘭替父從軍

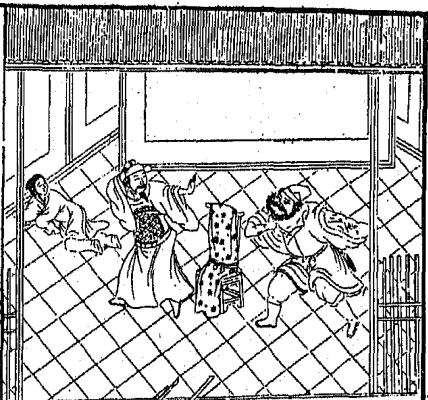




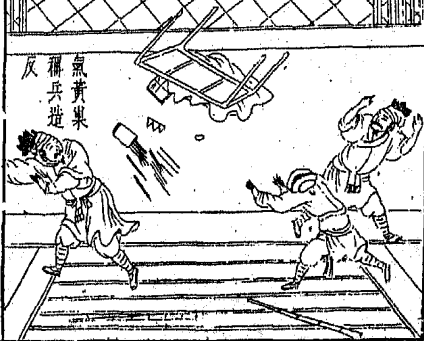
杜祁公歲  
身真傀儡



傻狂生  
香臉觀  
歌妓



氣黃巢  
稱兵造  
反



衆節度伏  
義勸王





新鐫古今名劇酹江集

孤雁漢宮秋

元馬致遠著

明孟稱舜評點

劉啓胤訂正

正目

毛延壽叛國開邊釁

漢元帝一身不自由

沉黑江明妃青塚恨

破幽夢孤鴈漢宮秋

楔子

冲末扮番王引一行頭目上云：檀帳秋風迷宿艸

穹廬夜月聽悲笳，控弦百萬爲君長。欵塞稱藩屬

漢家，某乃呼韓耶單于是也。若論俺家世，久居朝

讀漢宮秋  
劇真若孤  
雁橫空林  
風蕭蕭遠  
近相和筋  
此惟自齊



山潯陽江  
上琵琶行  
可相伯仲  
也

漢獨霸北方以射獵爲生攻伐爲事文王會避俺  
東徙魏絳會怕俺講和獯鬻徐狁逐代易名單于  
可汗隨時稱號當秦漢交兵之時中原有事俺國  
強盛有控弦甲士百萬俺祖公公冒頓單于圍漢  
高于白登七日用婁敬之謀兩國講和以公主嫁  
俺國中至惠帝呂后以來每代必循故事以宗女  
歸俺番家宣帝之世我衆兄弟爭立不定國勢稍  
弱今衆部落立我爲呼韓耶單于實爲漢朝外甥  
我有甲士十萬南移近塞稱藩漢室永爲姻婭昨

會遣使進貢欲請公主未知漢帝肯尋盟約否今  
日天高氣爽衆頭目每向沙堤射獵一番多少是  
好正是番家無產業弓矢是生涯下淨扮毛延壽  
上云爲人鵬心鴈爪做事欺大壓小全憑諂佞奸  
貪一生受用不了某不是別人毛延壽便是見在  
漢朝駕下爲中大夫之職因我百般巧詐一味諂  
諛哄的皇帝老頭兒十分歡喜言聽計從朝裡朝  
外那一個不敬我那一個不怕我我又學的一箇  
法兒只是教皇帝少見儒臣多昵女色我這寵才

得牢固等駕坐時我自有處置道猶未了聖駕蚤  
上駕引內官宮女上云嗣傳十葉繼炎劉獨掌乾  
坤四百州邊塞久盟和議策從今高枕已無憂某  
漢元帝是也自祖公公高皇帝奮布衣起豐沛滅  
秦屠項掙下這般基業傳到朕躬已是十代自朕  
嗣位以來四海宴然八方寧靜非朕躬有德皆賴  
文武扶持自先帝宴駕之後宮女盡放出官去了  
今後官寂靜如何是好淨陛下田舍翁多收十斛  
麥尚欲易婦况陛下貴爲天子富有四海合遣官

徧行天下選擇室女不分王侯宰相軍民人家但要十五以上二十以下者容貌端正盡選將來以充後宮有何不可駕卿說的是就加卿爲選擇使賚領朕詔書一通徧行天下刷選將選中者各圖形一軸送來朕按圖臨幸待卿成功回時別有區處

仙呂賞花時四海安然絕士馬五穀豐登沒戰伐寡人待刷室女選宮娃你避不的驅馳困乏看那一個合屬俺帝王家下

第一折

毛延壽上云大塊黃金任意擷血海王法何須怕  
生前只圖有錢財死後那管人唾罵某毛延壽領  
着大漢皇帝聖旨徧行天下刷選室女已選勾九  
十九名各家儘肯餽進金銀只少一名昨來到成  
都種歸縣選得一人乃是王長者之女名喚王嬙  
字昭君生得光彩射人十分艷麗真乃天下之絕  
色爭奈他本是庄農人家無大錢財我問他要百  
兩黃金選爲第一他一則說家道貧窮一則倚着

稀音子

他容貌出衆全然不肯欲待退了他不要到好了  
他眉頭一皺計上心來只把美人圖點上些破綻  
到京師必定退入冷宮教他受一生清冷正是恨  
小非君子無毒不丈夫下正旦王嬙引二宮女上  
云一日承宣入上陽十年未得見君王良宵寂靜  
誰來伴惟有琵琶引興長妾身王嬙小字耶君成  
都稀歸人也父親王長者平生務農爲業母親生  
妾時夢月光入懷復墜于地後來生下妾身年長  
一十八歲蒙恩選克後宮不想使臣毛延壽問妾

身索要金銀不曾與他將妾影圖點破未見君王  
送居永巷妾身在家頗通絲竹彈得幾曲琵琶當  
此夜深孤悶之時我試理一曲適情咱做彈科駕  
引內官上某漢元帝是也自從刷選室女入宮多  
有不曾寵幸煞是怨望咱也今日萬幾稍暇不免  
巡宮走一遭看那個有緣的得遇朕躬也呵

仙呂點絳脣車碾殘花玉人月下吹簫罷未遇宮娃  
是幾度添白髮

混江龍料必他珠簾不挂望昭陽一步一天涯疑了



混江龍如  
仙音院裡  
以下可隨  
意增加別  
出一韻與  
與本率多  
刪改反不  
若原辭迥  
迥今改仍  
舊

些無風竹影恨了些有月牕紗他每見宮裡君王乘  
玉輦恰便似天上張騫泛浮槎且做彈科駕猛聽的  
仙音院裡絃管聲中琵琶一曲哀怨千般你且輕推  
綉轂慢轉迴廊報教怨女迎接鸞輿雖則密傳聖旨  
休得驚說佳人則怕他乍蒙恩把不定心兒怕驚起  
宮槐宿鳥庭樹棲鴉

小黃門你看是那一官官女彈琵琶傳旨教來接  
朕躬不要驚說着他內官做傳科兀那是那位娘  
娘聖駕到來急忙迎接者且趨前行科

油葫蘆駕恕無罪吾當親問咱這裡屬那位下休怪  
我不曾來往乍行踏我特來填還你淚濕鮫鮪帕溫  
和你冷透凌波襪天生下這艷娃合是我寵幸他今  
宵畫燭銀臺下剝地管喜信爆燈花

小黃門你看那紗籠內燭光越亮了你與我挑起來看

天下樂和他也弄着精神射絳紗卿家你覷咱則他  
那瘦岩岩影兒可喜殺旦妾身蚤知陛下駕臨只合  
遠接接駕不蚤妾該萬死駕迎頭兒稱妾身滿口兒

呼陛下。必不是尋常百姓家。

看了他容貌端正。是好女子也呵。

醉中天。蔣兩葉。賽宮樣。眉兒畫。把一個宜梳裏臉兒。  
搽額角香鈿貼翠花。一笑有傾城價。若是越勾踐姑。  
蘇臺上見他。那西施半籌也不話。更敢蚤十年敗國。  
亾家。

你這等模樣。出衆誰家女子。且妾姓王名嬙字。昭。  
君。成。都。稱。歸。縣。人。父。親。王。長。者。祖。父。以。來。務。農。爲。  
業。聞。閭。小。人。家。不。知。帝。王。家。禮。度。駕。

金盞兒我看你眉掃黛、鬢堆鴉、腰弄柳、臉舒霞、那路  
陽到處難安插、誰問你一犁兩把做生涯、你不因君  
恩留枕簟、天教雨露潤桑麻、既不沙、俺江山千萬里  
直尋到茅舍兩三家、

看卿這等體態如何不近幸、且當初選時使臣毛  
延壽索要金銀、妾家貧寒、無湊、故將妾眼下點成  
大破、因此收入冷宮、駕小黃門你取那影圖來看

黃門取圖上、駕看科

醉扶歸我則問那待詔、別無話、却怎麼這顏色不加

贊昭君子  
言為語不  
若此數語  
為妙

搽點得這一寸秋波玉有瑕端的是卿眇目他雙睛  
便宜的入百姻嬌比竝他也未必強如俺娘娘帶破  
賺丹青畫

小黃門傳旨說與金吾衛便拿毛延壽斬首報來

且陛下妾父母在成都見隸民籍望陛下恩典寬  
免量與些恩榮咱駕這箇煞容易

金盞兒你便晨挑菜夜看瓜春種穀夏澆麻情取棘  
針門粉壁上除了差法你向正陽門裡改嫁不村沙  
我官職頗高如村社長這宅院剛大似縣官衙謝天

地可憐的窮女婿再誰敢欺負俺丈人家

近前來聽寡人旨封你做明妃者且妾身怎生消  
受的陛下恩寵也做謝恩科

賺尾

且駕且盡此宵情休問明朝話

且陛下明朝蚤蚤

駕臨妾這裡候駕哩駕到明日多管是醉臥在朝陽

玉榻

且妾雖賤微亦蒙恩寵便下的分離也

駕休煩

惱吾當且是耍問卿來便當真假恰纔輦路兒熟滑  
怎下的真箇長門再不踏明夜箇西宮閣下你是必  
悄聲兒接駕我則怕六宮人攀例撥琵琶下

臣駕回了也左右且掩上官門我睡些去下

## 第二折

末扮單于王上某單于王是也昨遣使臣款漢請  
嫁宮主與俺漢皇帝以宮主尚幼爲辭我心中好  
不自在想漢家宮中無邊宮女就與俺一個打甚  
不緊直將使臣鬻回我欲待起兵南侵又失了款  
年和好且看事色如何別有道理毛延壽上某毛  
延壽只因刷選宮女索要金銀將王昭君美人圖  
點破送入冷宮不想皇帝親幸問出端的要將我

加刑我得空便走了無處投奔左右是左右將着這一軸美人圖獻與單于王着他按圖索要不怕漢朝不與他走了數日來到這裡遠遠的望見人馬浩大敢是穹廬也做問科頭目你啓報單于主人知道說漢朝大臣來投見卒報科末着他過來見科末你是甚麼人淨某是漢朝中大夫毛延壽有我漢朝西宮闕下美人王昭君生有絕色前者單于主人遣使求宮主那昭君情愿請行漢帝捨不的不肯放來某再三苦諫說豈可重女色失兩



關音烟  
氏音支

國之好漢主到要殺我某因此帶得此美人圖獻  
與單于主人可遣使按圖索要必然得了也這就  
是圖樣進上看科末世間那有如此女人若得他  
做關氏我願足也如今就差一番官率領部從寫  
書與漢天子求索王昭君與俺和親若不肯與不  
日南侵江山莫保就一壁廂引控甲士隨地打獵  
延入寨內偵候動靜多少是好下正旦引官女上  
妾身王嬙自前日蒙恩臨幸不覺又旬日主上昵  
愛過甚久不設朝聞的今日升殿去了我且向教

臺邊梳妝一會收拾齊整只怕駕來好伏侍做對  
鏡科駕上云自從西宮閣下得見了王階君使朕  
如痴似醉久不臨朝今日方纔升殿等不的散了  
只索再到西宮看一看去

南呂一枝花四時雨露勻萬里江山秀忠臣皆有用  
高枕已無憂守着那皓齒星眸爭忍的虛白晝近新  
來染得些症候一半兒爲國憂民一半兒愁花病酒  
梁州我雖是見宰相似文王施禮一頭地離明妃蚤  
宋玉悲秋怎禁他帶人香着莫定龍衣袖他諸餘可

愛所事兒相投、消磨人閒悶、陪伴我閒遊、偏宜向梨  
花月底登樓、芙蓉燭下藏闔、體態是二十年挑剔就  
的溫柔、姻緣是五百載該撥下的配偶、臉兒有一千  
般說不盡的風流、寡人乞求他左右、他比那落伽山  
觀自在無楊柳見一面、得長壽情繫人心蚤晚休、則  
除是雨歇雲收、做望見科

隔尾、恁的般長門前抱怨的宮娥、舊終比我西宮下  
偏心兒、夢境熟愛他、晚妝罷描不成書、不就尚對菱  
花自羞、做行到路君背後立住科我來到這粧臺背

後元來廣寒殿嫦娥在這月明裡有

旦做見駕科外扮尚書丑扮常侍上云調和鼎鼐

理陰陽秉法持鈞坐內堂輔國撫夷都不管中書

伴食過時光某尚書令五鹿充宗是也這個是內

常侍石顯今日朝散有番國遣使來索王嬙和番

不免奏駕來到西宮閣下只索進去做見科奏的

我主得知如今北番單于王差一使臣前來說毛

延壽將美人圖獻與他主索要昭君娘娘和番以

息刀兵不然他大勢南侵江山難保駕我養軍干

前三枝尚  
是常調此  
下語語痛  
快盡情

日用軍一時空有滿朝文武那一箇與我退的番  
兵都是些畏刀避箭的恁不去出力怎生教娘娘  
和番

牧羊關與廢從來有干戈不肯休可不食君祿命懸  
君手太平時賣你宰相功勞有事處把俺佳人遞流  
你們干請了皇家俸却甚分破帝王憂那壁廂鎖樹  
的怕彎着手這壁廂攀欄的怕攔破了頭

外他外國說陛下寵昵王嬙朝綱盡廢壞了國家  
若不與他與兵弔伐想紂王只爲寵妲己國破身

胡地艸白  
獨貽君塚  
上艸青故  
名二句雖  
屬成語但  
青塚二字  
用在此時  
未妥

八

賀新郎駕俺又不曾徹青霄高蓋起摘星樓不說他  
伊尹扶湯則說那武王伐紂有朝身到黃泉後您和  
那留侯留侯厮進你可也羞那不羞您臥重裯食列  
鼎乘肥馬衣輕裘你須見他舞春風嫩柳官腰瘦怎  
下的教他環珮影搖青塚月琵琶聲斷黑江秋

外陛下嗒如今兵甲不利又無猛將與他相持倘  
或疎失如之奈何望陛下割恩與他以救一國生  
命也

此枝與後  
三煞皆係  
與與本以  
原詞考之  
於譜稍未  
諧餘間有  
異同皆不  
及標出

鬪蝦蟇。當日個誰展着英雄手。能梟項羽頭。把江  
山屬俺炎劉。全虧了俺韓元帥九里山前戰鬪。十大  
功勞成就。恁也丹墀裡頭。枉披金章紫綬。恁也未門  
裡頭都寵着歌衫舞袖。恐怕邊關透漏。及家人奔  
驟。似箭穿着鴈口。沒個人敢咳嗽。吾當倂恁。他也他  
也。紅救年幼。無人搭救。昭君共你每有甚麼殺父母  
冤仇。休休。少不的滿朝中都做了毛延壽我阿空掌  
着文武三千隊。中原四百州。只待要割鴻溝。陡恁的  
千軍易得。一將難求。

外見今番使朝外等宜駕罷罷教番使進來番使

上拜見云呼韓耶單于差臣南來奏大漢皇帝北

國與南朝自來結親和好曾兩次差人求公主不

與今有毛延壽將一美人圖獻與俺單于特差臣

來只索賂君爲闕氏以息兩國刀兵主人若不從

俺有百萬雄兵刻日南侵以決勝負望主人聖鑒

不錯駕且教使臣館驛中安歇去番使下駕恁衆

文武商量有策獻來可退番兵免教賂君和番大

抵是欺娘娘軟善若當時呂后在日一言之出誰



敢扭拘若如此久已後也不用文武只憑佳人定  
天下了

哭皇天。你有甚事疾忙奏。俺無那鼎鑊邊熱油。您文

新寫千古

臣合安社稷武將合定戈矛。您子會文武班頭山呼

萬歲舞蹈揚塵道。那聲誠惶頓首。如今陽關路上。昭

君出塞。當日未央宮裡。女主垂旒。文武每我不信你

敢差排呂太后。枉已後龍爭虎鬪。都是俺鸞交鳳友

且妾旣蒙我王厚恩。當効一死以報陛下。妾情願

和番得息刀兵。亦畱名青史。但妾與陛下。隔房之

情怎生拋捨也

駕

我可知捨不的卿哩

外

陛下割

恩斯愛以社稷爲念蚤蚤發送娘娘去罷

烏夜啼

駕

今日嫁單于，宰相休生受，蚤則俺漢明妃，

有國難投他，那裡黃雲不出青山岫，投至兩處凝眸，  
盼得一鴈橫秋，單注着寡人，今歲攬閒愁，王嬙這運，  
添憔悴，翠羽冠，香羅綬都做了，錦蒙頭，煖帽珠，絡縫，  
貂裘。

卿等今日先送明妃到驛中，交付番使待明日朕

灞陵橋送餞一杯去

外

只怕使不的惹外夷恥笑

駕卿等所言我都依着我的意思如何不依好互去送一送我一會家只恨毛延壽那厮

三煞我則恨那忘恩咬主賊禽獸把恁怎不書在凌煙閣上頭紫臺行吏都是俺手裏的衆公侯有那樁兒不共卿謀那件兒不依卿奏爭忍教第一夜夢迤逗從今後不見長安望北斗生扯做織女牽牛

外不是臣等強逼娘娘和番奈番使定名索取况自古以來多有女色敗國者

二煞駕雖然是昭君般成敗都皆有誰似這做天子

的官差不自由情知他怎收那騰滿的紫驂驪往常  
時翠轎香奩猶斜捲朱簾揭綉上下處要成就誰承  
望月自空明水自流恨思悠悠

騰音標

且妻身這一去只爲國家大計怎生捨的陛下也

尾聲

駕怕娘娘覺飢時喫一塊淡淡鹽燒肉害渴時

喝一杓兒酪和粥我索折一枝斷腸柳餞一杯送路  
酒眼見得趕程途趁宿頭痛傷心重回首則怕他望  
不見鳳閣龍樓今夜且則向灞陵橋畔宿

下

第三折

番使三人權脂君上奏胡樂科旦妾身王昭君自

從選入後宮被毛延壽將美人圖點破送入冷宮  
前能得蒙恩幸又被他獻與番王形像今擁兵來  
索待不去又怕江山有失沒奈何將妾身出塞和  
番這一去胡地風霜怎生消受也自古道紅顏勝  
人多薄命莫怨春風當自嗟駕引一行人上云今  
日長亭餞送明妃却蚤來到也

雙調新水令錦貂裘生改盡漢宮妝我則索看昭君

畫圖模樣舊思金勒短新恨玉鞭長本是對金殿鴛

全折俱極  
悲壯不似  
囑囑小態  
前語也

西江集 秋  
十五  
鴛分飛翼，怎承望。

恁文武百官計議，怎生退了番兵，免明妃和番者。  
駐馬聽宰相每商量，大國使還朝多賜賞。蚤是俺夫  
妻悒快，小家兒出外也拴裝。尚兀自渭城衰柳助淒涼，  
共兀那灞橋流水添悲愴。你每不斷腸，想娘娘那  
一天愁都撮在琵琶上。

做下馬科與盼君打悲住  
駕左右慢慢唱者我與  
明妃餞一盃酒

步步嬌，恁且把一曲陽關休輕放。俺咫尺如天樣，慢

啼泣欲絕

慢的捧着玉觴朕本意待尊前捱些三時光且休問劣  
了宮商恁則半句兒俄延着唱

番使請娘娘蚤行天色晚也

落梅風駕蚤是俺別離重只恁般歸去忙一片心先  
到李陵臺上回頭兒恰纔心內想便休題貴人多忘

且陛下妾這一去再何時得見陛下也把我漢家

衣服都留下者正是忍着主衣裳爲人作春妍

殿前歡駕說甚麼留下舞衣裳我則怕被春風吹散  
舊時香宮車再過青苔巷猛到椒房那一會想菱花

妙

鏡裡妝風流况堯的又橫心上今日昭君出塞幾時  
燕武還鄉

番使請娘娘行罷臣等來多時也駕罷罷明妃你  
這一去休怨朕躬也做別科駕我也不是漢皇帝  
鴈兒落我做了別虞姬楚霸王全不見守玉關征西  
將那裡取保親的李左車送女客的蕭丞相

外陛下不必呈念

得勝令駕那裡也架海紫金梁在養着那邊庭上鐵  
衣郎您也要左右人扶侍俺可甚糟糠妻不下堂您



但聽的刀鎗撲撲的小鹿兒心頭撞今日及煞娘  
娘怎做的男兒當自強

外陛下咱回朝去罷

川撥棹駕怕不待放絲韁咱可甚鞭敲金鐙響你管  
變理陰陽掌握朝綱治國安邦展土開疆假若俺高  
皇差你箇梅香背井離鄉臥雪眠霜那裡也春風畫  
堂我便官封你一字王

外陛下不必只管戀他着他去了罷

七兄弟駕爲甚大王不當戀王嬙怎當他臨去也回

數枝情既

悲俗音亦

弘賜吳興

本改數語

亦頗有次

第而原本

固自佳不

若仍之存

餘羊之舊

吾意古本

非甚詆謬

不宜輕改

改本有勝

前者始不

妨稍從之

耳

頭望我可甚風流旌節韻悠揚。動關山鼓角聲悲壯。  
梅花酒呀我向這迥野荒涼艸却又添黃色已蚤迎  
霜犬褪得毛蒼人棚起纓鎗馬負着行裝車運着餼  
糧人獵起圍場他傷心辭漢主望攜手上河梁前面  
蚤叫排行愁鸞輿到咸陽到咸陽過蕭牆過蕭牆葉  
飄黃葉飄黃遠迴廊遠迴廊竹生涼竹生涼近椒房  
近椒房泣寒蠶泣寒蠶綠紗窻綠紗窻不思量  
收江南不思量除是鐵心腸鐵心腸也愁淚滴千行  
美人圖今夜掛昭陽我將娘娘供養我可甚高燒銀

燭照紅妝

外 陛下回銮罷，娘娘去遠了也。

鴛鴦煞 我則索大臣行說一箇推辭，又則怕筆尖兒那火偏修講，不見他花朵兒精神。怎趁那艸地裡風光，唱道：佇立多時，徘徊半晌，猛聽的寒鴈南翔。呀呀的聲嘹唳，却原來是滿目牛羊。是那戴離恨的毡車半坡裡響下。

番王引一行擁昭君上云：今日漢朝不棄舊盟，將

王昭君與俺番家和親，我將昭君封爲寧胡閼氏。

坐我正宮兩國息兵多少是好衆將士傳下令去  
大衆起行往北去罷做行科且這裡甚地面了番  
這是黑龍江番漢交界去處南邊屬漢家北邊屬  
我番國且大王借一杯酒望南澆奠辭了漢家長  
行去罷做奠酒科漢朝皇帝妾身今生已矣尚待  
來生也做跳江科番教科嘆可惜可惜胎君不肯  
入番投江而死罷罷就葬在此江邊號爲青塚者  
我想來人又死了在與漢朝背盟都是毛延壽這  
厮撮弄的左右將毛延壽拿下解送漢朝處治我

全折  
凄清  
堪聽

依舊與漢朝結和永爲甥舅却不是好下

第四折

駕引內官上云自家漢元帝自從明妃和番寡人  
一百日不曾設朝今當此夜景蕭索好是煩惱人  
也且把這美人圖掛起少解悶懷也可

中呂粉蝶兒寶殿涼生夜迢迢六宮人靜對銀臺一  
寸寒燈枕席間臨寢處越顯的吾當薄倖萬里龍廷  
不知宿誰家一靈真性

小黃門你看爐香盡了再添上些香

醉江集

漢宮  
秋

十九

醉春風恰盡御爐香、再添黃篆餅、想娘娘似竹林寺、  
不見半分形、則畱下這箇影、影想着你未死之時、在  
生之日、我將你一般恭敬、

一時困倦我且睡些兒

叫聲高唐夢苦難成、那裡也愛卿愛卿、却怎生無些  
靈聖、偏不許楚襄王枕上雨雲情、

睡科

旦上

妾身王嬙、和番到北地、私自逃回兀的

不是我主人陛下妾身來了也、番兵上恰纔我打

了箇盹、王昭君就偷走回我急急趕來進的漢宮

兀的不是路君做傘下駕醒科恰纔見明妃回來  
在這些兒如何就不見了

剔銀燈恰纔這蒼兒單于國使命呼喚我那路君名  
姓偏寡人喚娘娘不肯向燈前應却原來是畫上的  
丹青猛聽得仙音院鳳管鳴便奏着簫韶九成

蔓青菜白日裡無承應教寡人不曾做一箇到天明  
這夢境雁叫了却原來鴈叫長門兩三聲可不道更  
有一箇人孤另雁叫了

白鶴子多管是春秋高勛力短莫不是食水少骨毛

輕待去後愁江南網羅寬待向前怕塞北雕弓硬

殢音積

么傷感似替昭君思漢主哀怨似作殢露哭田橫悽

愴似和半夜楚歌聲悲切似唱三疊陽關令雁叫了

上小樓蚤是我神思不寧又添箇冤家纏定他叫的

慢一會兒緊一聲兒和盡寒更不爭你打盤旋這窩

裡同聲相應可不差訛了四時節令

么你却尋子卿見李陵對着銀臺叫醒咱家見景

生情遠鄉的漢明妃雖然薄命不見你個潑毛團也

耳根清淨雁叫了



滿庭芳 鴈兒又不是心中愛聽大古似林風瑟瑟崑  
溜泠泠山長水遠天如鏡我則怕誤了你途程見被  
你冷落了瀟湘暮景更打動我邊塞離情還說甚過  
留聲則這瑤堦夜永嫌殺月兒明

黃門陛下省煩惱龍體爲重駕不由我不煩惱也

十二月休道是咱家動情你宰相每也生憎不比那  
雕梁燕語不比那錦樹鳩鳴漢昭君離鄉背井知他  
在何處愁聽雁叫了

堯民歌呀呀的飛過蓼花汀孤鴈兒不離了鳳凰城

未句出吳  
與改本說  
情事甚耐  
折

畫簷間、鐵馬兒響玎玎、寶殿上、御榻冷清清、寒更寒、  
更蕭蕭、落葉聲、燭暗長門靜、

尾聲

一聲兒、遶漢宮、一聲兒、寄渭城、暗添白髮成、衰

病、只恁的、吾當喚不醒、下

外扮丞相上、今日蚤朝散後、有番國差使命、綁送

毛延壽來說、只因毛延壽叛國、敗盟、致此禍釁、今

朝君已死、情願兩國講和、奉聖人命、已將毛延壽

斬首祭了、明妃着光祿寺大排筵席、犒賞來使、正

是葉落深宮、鴈叫時、夢回孤枕、夜相思、雖然青塚

人何在還爲蛾眉斬畫師同下